



АДМИНИСТРАЦИЯ ГОРОДА ПЕРМИ  
ДЕПАРТАМЕНТ ЗЕМЕЛЬНЫХ ОТНОШЕНИЙ

РЕШЕНИЕ

о размещении объектов № 2101-44-1228 от 25 СЕН 2020

г. Пермь, ул. Сибирская, 15

Департамент земельных отношений администрации города Перми в соответствии с пунктом 3 статьи 39.36 Земельного кодекса Российской Федерации, Положением о порядке и условиях размещения объектов на землях или земельных участках, находящихся в государственной или муниципальной собственности, на территории Пермского края без предоставления земельных участков и установления сервитутов, публичного сервитута, утвержденным постановлением Правительства Пермского края от 22.07.2015 № 478-п

**разрешает** ОАО «МРСК Урала» (ИНН 6671163413, ОГРН 1056604000970, место нахождения: 620026, Свердловская область, г.Екатеринбург, ул. Мамина-Сибиряка, д. 140)

**размещение объекта:** КТП 6/0,4 кВ с оборудованием учета э/э, ОПС, ВЛ 6 кВ для электроснабжения индивидуального жилого дома по адресу: Пермский край, г. Пермь, Мотовилихинский район, ул. Соликамская, дом № 93 (кадастровый номер земельного участка 59:01:3911429:3)

**на землях:** государственная собственность на которые не разграничена

**на срок:** 1 год

**местоположение:** Пермский край, г. Пермь, Мотовилихинский район, ул. Соликамская

**способ размещения объекта:** наземный, надземный

Территория, согласно схеме, расположена в зонах с особым условием использования территорий: охранный зона газораспределительных сетей, охранный зона объектов электросетевого хозяйства, приаэродромная территория аэродрома аэропорта Большое Савино.

ОАО «МРСК Урала»:

1. Соблюдать правила охранных зон газопроводов, установленные постановлением Правительства Российской Федерации от 20 ноября 2000 г. № 878 «Об утверждении Правил охраны газораспределительных сетей»;

2. Соблюдать порядок использования земельных участков, установленный постановлением Правительства Российской Федерации от 24.02.2009 № 160 «О порядке установления охранных зон объектов электросетевого хозяйства и особых условий использования земельных участков, расположенных в границах таких зон»;

3. Соблюдать правила охранных зон воздушного пространства, установленные постановлением Правительства Российской Федерации от 11.03.2010 № 138 «Об утверждении Федеральных правил использования воздушного пространства Российской Федерации»;

4. В соответствии с пунктом 7(2) Положения о порядке и условиях размещения объектов на землях или земельных участках, находящихся в государственной или муниципальной собственности, на территории Пермского края без предоставления земельных участков и установления сервитутов, публичного сервитута, утвержденного Постановлением Правительства Пермского края от 22.07.2015 № 478-п, представить в департамент земельных отношений администрации города Перми в течение 1 месяца с момента размещения объектов материалы контрольной геодезической съемки размещенных объектов на бумажном и электронном носителях на безвозмездной основе.

В соответствии со статьей 20<sup>1</sup> Закона Пермского края от 14.09.2011 № 805-ПК «О градостроительной деятельности в Пермском крае» ОАО «МРСК Урала»:

Не позднее чем за 10 рабочих дней до начала строительства и (или) реконструкции безвозмездно передает в департамент градостроительства и архитектуры администрации города Перми один экземпляр копий разделов проектной документации, предусмотренных пунктом 1 части 12 статьи 48 Градостроительного кодекса Российской Федерации;

В течение 10 рабочих дней после окончания работ по строительству, реконструкции безвозмездно передать в департамент градостроительства и архитектуры администрации города Перми схему, отображающую расположение объекта и сетей инженерно-технического обеспечения, подписанную застройщиком (техническим заказчиком), с приложением текстового и графического описания местоположения границ охранной и санитарно-защитной зоны, перечень координат характерных точек границ такой зоны.

Приложение: схема предполагаемых к использованию земель или части земельного участка на 1 л. в 1 экз.

Первый заместитель  
начальника департамента



Л.В.Раевская



# 

Наименование объекта: «Строительство КТП 6/0,4 кВ с оборудованием учета э/э, ОПС, ВЛ 6 кВ для электроснабжения индивидуального жилого дома по адресу: Пермский край, г. Пермь, Мотовилихинский район, ул. Соликамская, дом № 93 (кад. номер зем. участка 59:01:3911429:3)»

Расположение в кадастровых кварталах: 59:01:3911427, 59:01:3911428, 59:01:3911429.

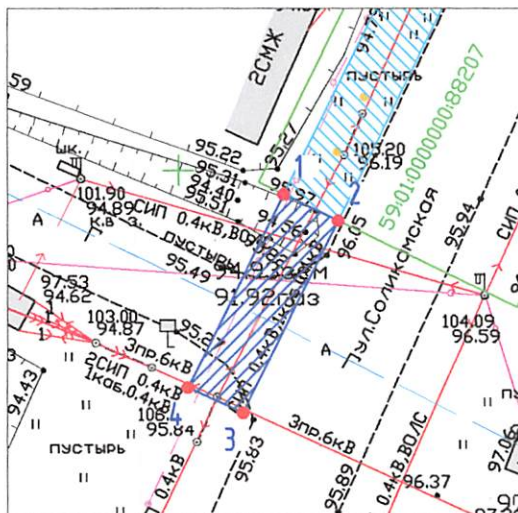
Местоположение участка: г. Пермь, ул. Соликамская

Площадь земель или части земельного участка, кв.м: 56,74+30 = 86,74.

Категория земель: Земли населенных пунктов

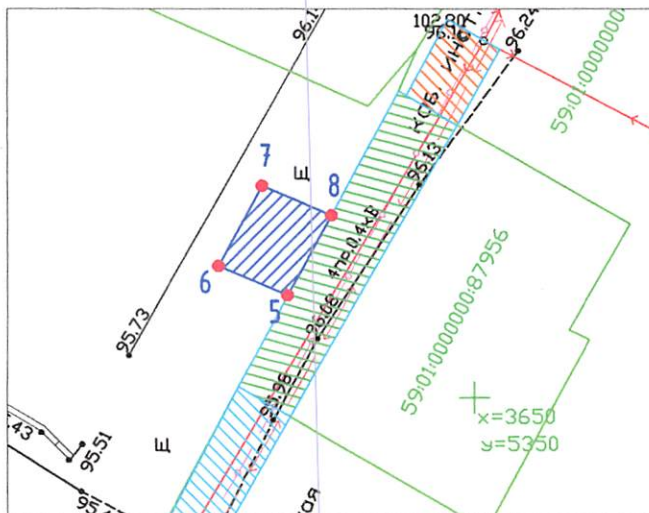
Цель использования: под объекты инженерного оборудования Электроснабжения (Строительство КЛ 6кВ, КТП)

Контур 1:



М 1:500

Контур 2:



М 1:500

Координаты точек в МСК-59

### Описание границ смежных землепользователей:

от точки 1 до точки 2 - участок №59:01:0000000:88207  
от точки 8 до точки 5 - участок 59:01:0000000:87956  
от точки 2 до точки 4 и от точки 5 до точки 8 - муниципальные земли

Контур 1		56,74м2
№	X	Y
1	521838.091	2236664.819
2	521836.331	2236668.412
3	521823.702	2236662.045
4	521825.390	2236658.416
Контур 2		30м2
№	X	Y
5	522095.554	2236797.114
6	522097.541	2236792.526
7	522102.814	2236795.447
8	522100.827	2236800.035

### Условные обозначения:



Предполагаемые к использованию земли



Граница земельного участка, сведения о котором занесены в ГКН



Характерные точки границы испрашиваемого земельного участка

ОАО "МРСК Урала"

по доверенности № ПЗ-414-2020 от 13.01.2020г.

Павлин И.И.

